

**BeA - Druckluftnagler Typ 14/50-763C**

- [1] Abmessungen: L = 367; H = 252 B = 70 mm;  
 [2] Gewicht: 2,7 kg.  
 [3] Zulässiger Luftdruck: 8 bar,  
 [4] empfohlener Betriebsdruck: 6 - 8 bar.  
 [5] Luftverbrauch pro Eintreibvorgang bei 6 bar:  
 1,5 l freie Luft.  
 [6] Eintreibgegenstand: Industrieklammern  
 Typ 14 + 155 in den Längen von 25 bis 50 mm.  
 [7] A-bewerteter Einzelereignis-  
 Schalleistungspegel  $L_{Wa, 1s} = 97$  dB  
 [8] A-bewerteter Einzelereignis-  
 Emission Schalldruckpegel  
 am Arbeitsplatz  $L_{pA, 1s} = 90$  dB  
 [9] Vibrationskennwert 3,3 m/s<sup>2</sup>  
 [10] Magazinart: Oberlader  
 [11] Ladekapazität: min 14er/156 oder  
 155er/144 Klammern

[12] Luftanschluß: 9 bis 10 mm Nennweite

Diese Ersatzteilliste/Servicehinweise bildet mit dem beiliegenden Benutzer-Handbuch die Betriebsanleitung. Bitte vor Inbetriebnahme aufmerksam lesen und Sicherheitshinweise unbedingt beachten.

**Achtung:** Gerät von der Druckluftzufuhr abkoppeln, Klammermagazin entleeren. Die Befestigung der Kappe muß mit einem Drehschrauber erfolgen, bei dem das Drehmoment auf 7 Nm eingestellt ist.

**Austausch des Treibers und des Kolbens**

Die vier Zylinderschrauben 13301126 herausdrehen und die Kappe komplett abheben sowie die Ventilstange 14404494 komplett herausziehen (Bild 1). Mit dem Ersatztreiber, der von unten in den Treiberkanal eingeführt wird, die Kolben-Treiber-Einheit nach oben aus dem Naglergehäuse herausdrücken (Bild 2). Mit einem Dorn  $\varnothing$  3,5 mm sorgfältig den Stift 14401573 und die Spannhülse 13300260 herausdrücken. Den Kolben dafür in die Montagevorrichtung 14401092 einlegen (Bild 3). Defekte Teile austauschen. Vor dem Wiedereinsetzen Kolben-O-Ring einfetten mit O-Ring-Fett 13301706

**Auswechseln des Puffers und des Zylinders**

Die Zylinderschrauben 13301137, 13301110 sowie 13301118 herausdrehen und das Unterteil abnehmen. Treiber-Kolben-Einheit und Puffer herausziehen. Durch Schlagen des Gehäuses auf eine Holzplatte löst sich der Zylinder und läßt sich entnehmen. Defekte Teile austauschen und leicht gefettet wieder einbauen (Bild 4).

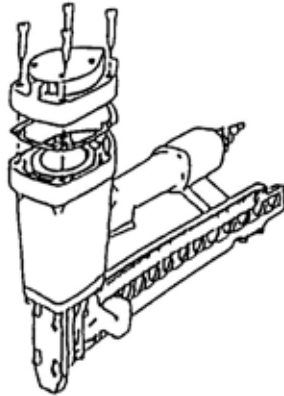
**Austausch von Rollfeder und Schubkasten**

Die beiden Schrauben 13301349 lösen und den Klammerträger komplett mit Schubkasten und Rollfeder nach hinten aus dem Gerät herausziehen. Vom freiliegenden Klammerträger können Rollfeder und Schubkasten mühelos hinuntergeschoben und ersetzt werden (Bild 5).

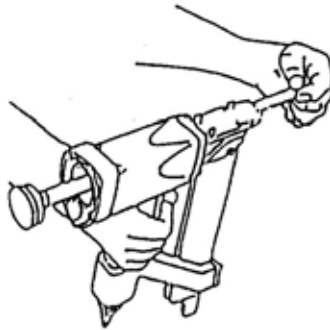
**Auswechseln der Ventil-O-Ringe**

Die komplette Kappe, wie oben beschrieben, demontieren. Dann der Kappe das Hauptventil 14404548 entnehmen. Die defekten O-Ringe ersetzen und leicht gefettet (O-Ring-Fett 13301706) wieder einsetzen.

1



2



3

**BeA Pneumatic Stapler Type 14/50 - 763C**

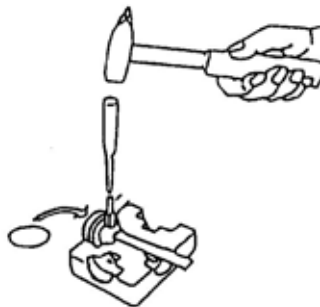
This Spare parts list/service instructions and the enclosed Operator's Manual constitute the Operating Instructions. Before using read both and strictly observe safety instructions.

In the German section of the spare parts list the technical data are listed under codes [ ] (also see User Manual).

**Attention!** Always disconnect the tool from its air supply and empty magazine before attempting any repair. Always fix the cap with a torque wrench adjusted to 7 Nm.

**Removing piston and driver blade**

Take out 4 bolts 13301126 and remove the complete cap and valve shaft 14404494 (fig. 1). The piston with driver blade can now be removed by using a spare driver blade and pushing them from below (fig. 2). Use a pin punch 3.5 mm diameter and mounting block 14401092 for removing the pin 14401573 and split pin 13300260 (fig. 3). Any damaged parts must be replaced. Before refitting, the piston O-ring should be greased with special grease 13301706

**Changing of bumper and cylinder**

Take off bolts 13301137, 13301110 and 13301118 now remove magazine. Take out piston-driver set and bumper. Gently tap the housing on a wooden surface. By the impact, the cylinder will come out and can easily be removed from the housing. Replace the damaged parts and grease before refitting (fig. 4).

**Replacement of feeder bar and roller spring**

Remove the 2 screws 13301349 and slide the staple carrier backwards out of the nailer. Roller spring and feeder bar can easily be removed and replaced, if necessary (figure 5).

**Changing of O-rings on valve system**

Remove the cap as described above. Take main valve 14404548 out of the cap and replace worn O-rings. Grease O-rings with special grease 13301706^

**Agrafeuse pneumatique BeA type 14/50 - 763C**

Cette nomenclature des pièces détachées et instructions de service constitue le Mode d'Emploi. A lire attentivement avant la mise en service de l'appareil. Respecter les instructions de sécurité.

Dans la version allemande de la nomenclature des pièces détachées, les caractéristiques techniques sont indiquées par [ ]

**Attention:**

Déconnecter l'appareil de l'alimentation pneumatique, vider le magasin.

**Remplacement du poussoir et du piston**

Dévisser les quatre vis à tête cylindrique 13301126 et enlever la cache complète (ill. 1). Pousser l'unité piston-poussoir vers le haut du boîtier de l'enfonceur à l'aide du poussoir de rechange introduit dans le canal du poussoir par le bas. (ill. 2). Pousser prudemment la cheville 14401573 et la douille de serrage 13300260 à l'aide d'un poinçon de 4 mm. Pour cela, engager le piston dans le dispositif de montage 14401092 (ill. 3). Remplacer les pièces défectueuses. Avant le remontage du piston, graisser le joint torique du piston avec de la graisse à joints toriques 13301706

**Remplacement du pare-choc et du cylindre**

Enlever les vis à tête cylindrique 13301137, 13301118 et 13301104 et démonter la partie inférieure. Retirer l'unité poussoir-piston et le pare-choc. En frappant l'appareil sur une planche en bois, le cylindre est dégagé et peut être retiré. Remplacer les pièces défectueuses et les remplacer par des pièces de rechange légèrement graissées (ill. 4).

**Remplacement du chariot et de son ressort**

Desserrer les deux vis 13301349 Retirer l'ensemble: support d'agrafes, chariot d'avancement et ressort enroulé par l'arrière de l'appareil. Ainsi, on peut dégager et remplacer aisément ces deux derniers (fig. 5).

**Remplacement des joints toriques de soupape**

Enlever les quatre vis à tête cylindrique 13301126 et enlever la cache complète. Ensuite démonter la soupape principale 14404548, remplacer les joints toriques défectueux et remonter légèrement graissés (graisse à joints toriques 13301706) (ill. 6). Resserrer les quatre vis à tête cylindrique 13301126 pour la fixation de la cache à l'aide d'une clé dynamométrique réglée à 7 Nm.

**Grapadora neumática BeA tipo 14/50 - 763C**

Esta lista de piezas de repuesto/indicaciones de asistencia técnica, forma con el manual del usuario, las instrucciones de servicio. Por favor, antes de la puesta en marcha leer detenidamente y atender las indicaciones de seguridad.

En la parte en idioma alemán de la lista de piezas de repuesto, los datos técnicos se encuentran bajo números característicos [ ] .

**Atención:**

Separar el aparato de la fuente de presión neumática, descargar el almacén.

**Recambio del impulsor y del pistón**

Desenroscar los cuatro tornillos cilíndricos 13301126 y levantar completamente la cubierta (Figura 1). Con el controlador de repuesto, que es introducido desde abajo en el canal del impulsor, presionar hacia el

exterior de la carcasa (Figura 2). Con un punzón de 4 mm, empujar el pasador 14401573 y el casquillo de sujeción 13300260 cuidadosamente hacia el exterior. Colocar el pistón para ello en el dispositivo de montaje 14401092 (Figura 3). Reemplazar piezas defectuosas. Antes de la recolocación engrasar el anillo obturador del pistón con grasa para el anillo obturador 13301706

#### Recambio del tope y del cilindro

Desenroscar los tornillos cilíndricos 13301137, 13301118, así como 13301110 y retirar la parte inferior. Extraer la unidad impulsor-pistón y el tope. Golpeando la carcasa sobre una placa de madera se suelta el cilindro y permite ser extraído. Reemplazar piezas defectuosas y recolocarlas ligeramente engrasadas (Figura 4).

#### Cambio del muelle y empujador

Extraer los 2 tornillos 13301349 y deslizar la parte inferior del cargador hacia la parte trasera de la clavadora. El muelle y el empujador pueden ser fácilmente sacados y reemplazados si es necesario (fig. 5).

#### Recambio de los anillos obturadores de la válvula

Desenroscar los cuatro tornillos cilíndricos 13301126 y levantar la cubierta completa. Después de ello retirar la válvula principal 14404548, reemplazar los anillos obturadores defectuosos y colocar los nuevos ligeramente engrasados (Grasa para el anillo obturador 13301706) (Figura 6). La fijación de la cubierta con los cuatro tornillos cilíndricos 13301126 debe ser realizada con un atornillador rotativo, con par de ajuste regulado en 7 Nm.

italiano

#### Fissatrice pneumatica BeA Tipo 14/50 - 763C

La distinta delle parti di ricambio e le indicazioni di assistenza formano con il manuale utente allegato le istruzioni per l'uso. Si prega di leggerle con attenzione prima della messa in funzione e di osservare le istruzioni di sicurezza.

Nella parte tedesca della distinta delle parti di ricambio i dati tecnici sono indicati da numeri caratteristici [ ].

#### Attenzione:

Separare l'apparecchio dalla fonte di pressione pneumatica. Svitare il caricatore.

#### Sostituzione dell'elemento conduttore e del pistone

Svitare le 4 viti a testa cilindrica 13301126 e sollevare completamente il coperchio (fig. 1). Con l'elemento conduttore di ricambio, introdotto dal basso nell'apposito canale, spingere l'unità pistone-elemento conduttore verso l'alto fuori dall'alloggiamento (fig. 2). Con una punta da 4 mm estrarre accuratamente la spina 14401573 e la spina elastica 13300260. A tale scopo inserire il pistone nel dispositivo di montaggio 14401092 (fig. 3). Sostituire i particolari difettosi. Prima di reinstallare gli O-ring del pistone, lubrificarli con l'apposito grasso 13301706

#### Sostituzione del respingente e del cilindro

Svitare le viti a testa cilindrica 13301137, 13301118 e 13301110 ed estrarre la parte inferiore. Estrarre l'unità pistone-elemento conduttore e il respingente. Battere l'alloggiamento su un pannello di legno per far distaccare ed estrarre il cilindro. Sostituire le parti difettose e lubrificare leggermente i particolari da reinstallare (fig. 4).

#### Sostituzione molla a spirale e spintore

Svitare entrambe le viti 13301349 ed estrarre all'indietro il porta punti completo di spintore e molla. Dal porta punti possono ora essere smontate e sostituite facilmente sia la molla che lo spintore (fig. 5)

#### Sostituzione degli O-ring delle valvole

Estrarre le 4 viti a testa cilindrica 13301126 e sollevare completamente il coperchio. Estrarre la valvola principale 14404548, sostituire gli O-ring difettosi e reinstallarli leggermente lubrificati (grasso per O-ring 13301706) (fig. 6). Il fissaggio del coperchio con le 4 viti a testa cilindrica 13301126 deve avvenire con un cacciavite con una coppia di 7 Nm.

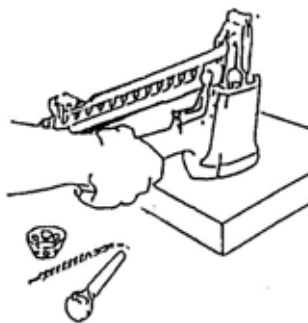
Nederlands

#### BeA luchtdruktacker Type 14/50 - 763C

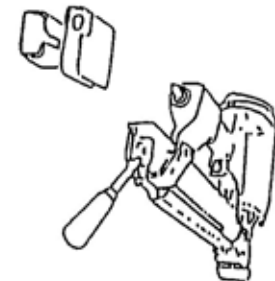
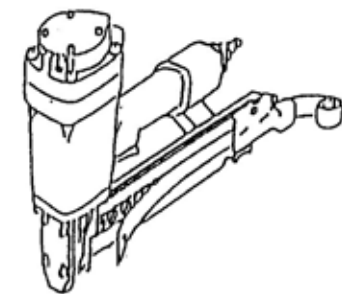
Deze reserveonderdelenlijst/service-instructies vormt met het bijgevoegde gebruikershandboek de gebruiksaanwijzing. Lees deze voor de inbedrijfstelling zorgvuldig door en houd rekening met de veiligheidsinstructies.

In het Duitse gedeelte van de reserveonderdelenlijst staan technische gegevens onder kengetallen [ ].

4



5



6



#### Let op:

Scheid het apparaat van de pneumatische drukbron, maak het magazijn leeg.

#### Vervangen van de drijfstang van de zuiger

De vier cilinderkopschroeven 13301126 eruit draaien en de kap geheel omhoog trekken (afbeelding 1). Met de reservedrijfstang, die van onder in het drijfstangkanaal wordt gestoken, de zuiger-drijfstang-eenheid naar boven uit het nagelmachine-huis drukken (afbeelding 2). Met een dom 4 mm de pen 14401573 en de spanhuls 13300260 zorgvuldig naar buiten drukken. De zuiger hiervoor in de montageinrichting 14401092 leggen (afbeelding 3). Defecte delen vervangen. Voordat deze weer wordt aangebracht, moet de zuiger-O-ring worden ingevet met O-ring-vet 13301706

#### Vervangen van de buffer en van de cilinder

De cilinderkopschroeven 13301137, 13301118 alsmede 13301110 eruit draaien en het ondergedeelte eraf nemen. Drijfstang-zuiger-eenheid en buffer eruit trekken. Door het huis op een houten plaat te kloppen laat de cilinder los en zo kan deze er worden uitgenomen. Defecte delen vervangen en licht ingevet opnieuw inbouwen (afbeelding 4).

#### Vervanging van rolveer en aandrukschuif

Draai de Schroefes 13301349 los en haak de nietgeleider uit het voorste scharnierpunt, de rolveer and de aandrukschuif kan worden uitgenomen. Montage in omgekeerde volgorde (Afbeelding 5).

#### Vervangen van de ventiel-O-ringen

Draai de vier cilinderkopschroeven 13301126 eruit en neem de kap er geheel af. Neem vervolgens het hoofdventiel 14404548 eruit, vervang defecte O-ringen en breng deze licht ingevet weer aan (O-ring-vet 13301706) (afbeelding 6). De bevestiging van de kap met de vier cilinderkopschroeven 13301126 dient te geschieden door middel van een schroevendraaier, waarbij het aandraaimoment op 7 Nm ingesteld is.

Dansk

#### BeA - tryklufstømmaskine type 14/50 - 763C

Denne reservedelsliste/disse servicehenvisninger udgør sammen med vedlagte brugerhåndbog selve driftsvejledningen. Bedes venligst læst omhyggeligt igennem før ibrugtagningen, ligesom sikkerhedshenvisningerne bedes lagttaget.

i den tyske del af reservedelslisten står tekniske data med kendetalt [ ]

#### Giv agt:

Maskinen adskilles fra den pneumatiske trykkilde. Magasinet tømmes.

#### Udskiftning af drivdornen og stemplet

De fire cylinderskruer 13301126 skrues ud, og kappen løftes af komplet (illustration 1). Med reservedrivdornen, der indføres i drivdornkanalen nedefra, trykkes stempel-drivdornheden op efter ud af sømhuset (illustration 2). Med en 4 mm dorn trykkes stiften 14401573 og spændebevingningen 13300260 omhyggeligt ud. I stedet lægges stemplet i montagehjelpeanordningen 14401092 (illustration 3). Defekte dele udskiftes. Før genindsættelsen indfedtes stempel-O-ringen med O-ringsfedt 13301706

#### Udskiftning af pufferen og cylinderen

Cylinderskruerne 13301137, 13301118 samt 13301110 drejes ud, og underdelen tages af. Drivdorn-stempelenhed og puffer trækkes ud. Ved at slå huset mod en træplade, løsner cylinderen sig, hvorpå den kan tages ud. Defekte dele udskiftes og monteres atter i let indfedtet stand (illustration 4).

#### Udskiftning af rullefjeder og trykkasse

De to skruer 13301349 løsnes og klammerholder komplet med trykkasse og rullefjeder trækkes bagud af apparatet. Fra en fritliggende klammerholder kan rullefjeder og trykkasse nu let skubbes ned og erstattes (illustration 5).

#### Udskiftning af ventil-O-ringe

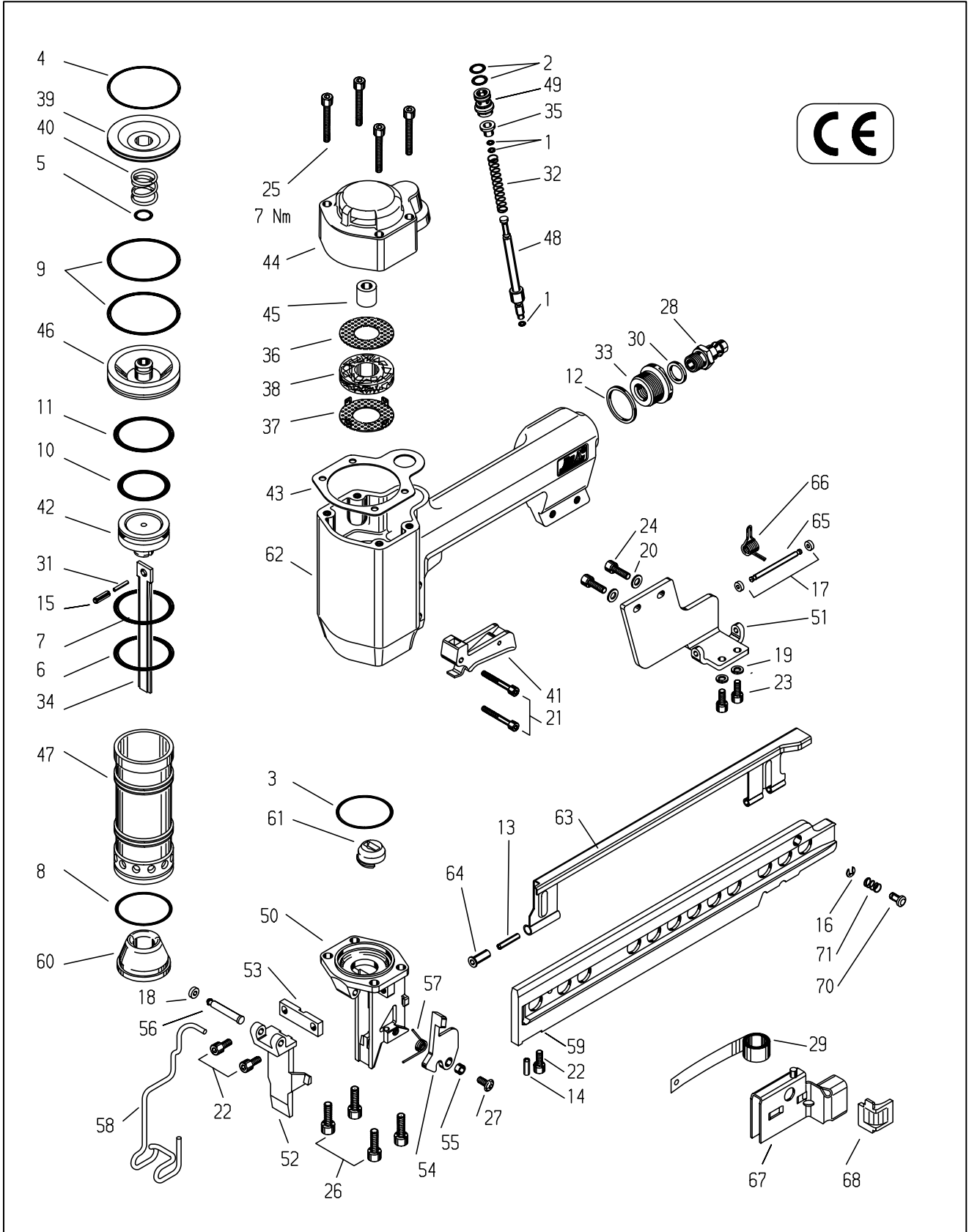
De fire cylinderskruer 13301126 skrues ud, og kappen løftes af komplet. Derpå tages hovedventilen ud, defekte O-ringe erstattes, og nye indsættes let indfedtet (O-ringsfedt 13301706) (illustration 6). Befæstelsen af kappen med de fire cylinderskruer 13301126 skal ske med en skruetrækker, på hvilken momentet er indstillet til 7 Nm.

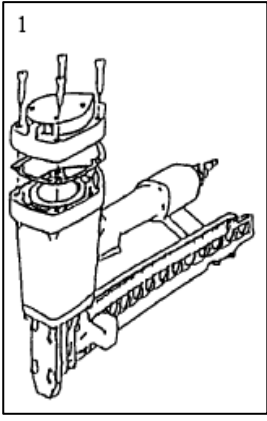


Typ  
Type  
Tipo

14/50-763C

(Art.-Nr. 12000257)

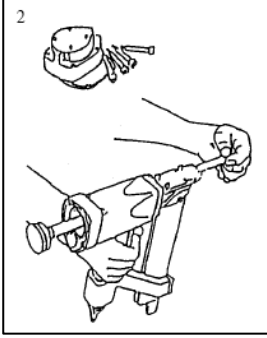




## BeA Havalı Zimba Tabancası Model 14/50-763C

- (1) Boyutlar: 367x252x70 (UxYxG)
- (2) Ağırlık: 2,7 kg.
- (3) En yüksek çalışma basıncı: 8 bar
- (4) Çalışma basıncı: 6-8 bar
- (5) Hava sarfiyatı/çalışma: 1,5lt / 6 bar
- (6) Zimba teli; tip 14 ve 155, 25 ile 50mm arası
- (7) Tek atımlık ses gürültü seviyesi 97dB
- (8) Çalışma yeri ses gürültü seviyesi 90 dB
- (9) Titreşim değeri: 3,3 m/s<sup>2</sup>

Bu yedek parça listesi/servis talimatları ekteki ile birlikte kullanım kılavuzunu oluşturmaktadır. Makinayı kullanmadan önce dikkatlice okuyun ve emniyet kurallarına sıkı bir şekilde uygulayın.



**Dikkat!** Herhangi bir bakım yapmadan önce daima aleti hava kaynağından çıkartın ve aletin içini boşaltın. Kapağı daima 7Nm'a ayarlanmış tork anahtarı ile vidalayın.

### Piston ve sürücü bıçağın değiştirilmesi

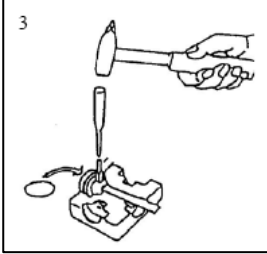
4 adet civatayı 13301126 çıkartın, kapağı ve valf şaftını 14404494 sökün (fig 1). Piston ve sürücü bıçağı şimdi ayrı bir sürücü bıçağı yardımıyla arkadan itilerek çıkartılabilir (fig 2). 3.5 mm'lik bir demir çubuk ve montaj bloğu 14401092 kullanarak mil 13301573 ve fırlatma mili 13300260 çıkartın (fig 3). Hasarlı parçalar değiştirilmelidir. Geri yerleştirmeden önce piston O-ringi özel gres 13301706 ile grezlenmelidir.

### Tampon ve silindirin değiştirilmesi

13301137, 13301110 ve 13301118 civatalarını çıkartın ve şimdi hazneyi çıkartın. Piston sürücü setini ve tamponu sökün. Aleti ters çevirip tahta bir yüzeyin üzerine hafifçe vurun. Darbe ile birlikte silindir ve tampon dışarı çıkacaktır. Hasarlı parçalar değiştirilmelidir. Geri yerleştirmeden önce piston O-ringi özel gres 13301706 ile grezlenmelidir (fig 4).

### Gerilim yayının ve besleme çubuğunun değiştirilmesi

İki adet vidayı 13301349 sökün ve zimba teli haznesini geri doğru kaydırın. Gerekliyse gerilim yayı ve besleme çubuğu rahatlıkla çıkartılabilir ve değiştirilebilir (fig 5).



### Valf sistemindeki O-ringin değiştirilmesi

Kapağı yukarıda anlatıldığı gibi sökün. Ana valfi 14404548 kapaktan çıkartın ve aşınmış O-ringleri değiştirin. O-ringi özel gres 13301706 ile grezlenmelidir.

